



XG-200KI（アダプタモード）をご利用のお客様へ

本紙はXG-200KI（以降XG-200KIまたは本商品と呼びます。）をアダプタモードでご利用中の方向けに、付属の取扱説明書から読み替えが必要な箇所について記載しています。付属の取扱説明書をお手元にご用意の上、ご確認ください。

ひかり電話オフィスタイプ、オフィスA（エース）をご契約されていないお客様は、本紙による読み替えは必要ございませんので、付属の取扱説明書をご確認ください。

目次

- 1. 最初にお読みください・・・・・・・・・・・・・・・・・・・・・・・・ P.2
- 2. 安全にお使いいただくために必ずお読みください・・・・・・・・ P.8
- 3. 故障かな？と思ったら・・・・・・・・・・・・・・・・・・・・・・・・ P.9

1. 最初にお読みください

1. セット内容をご確認ください

付属の「最初にお読みください」の 1. セット内容をご確認ください を読み替えてください。

1. セット内容をご確認ください

本体



XG-200KI (1台)

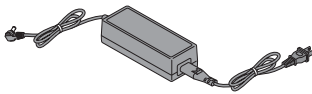
イラストの形状や色と異なる場合があります。

付属品



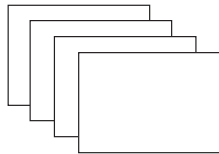
● LANケーブル (1本/約2m)

※ WAN側ポート接続用として付属しています。



● 電源アダプタ (1式)

※ 電源コードを電源アダプタに奥まで確実に差し込んでお使いください。



● 取扱説明書 (1部)

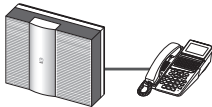
- ・ 最初にお読みください (別紙)
- ・ ひかり電話の使いかた (別紙)
- ・ 安全にお使いいただくために必ずお読みください (別紙)
- ・ 故障かな?と思ったら (別紙)

※ セットに足りない物があったり、取扱説明書等に不備等があった場合は、付属の「故障かな?と思ったら」に記載のお問い合わせ先にご連絡ください。

※ イラストの形状や色と異なる場合があります。

お客様にご用意いただく物

【アダプタモードでひかり電話のご利用に必要な物】



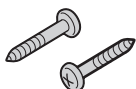
- 特定のひかり電話オフィスタ입、オフィスA (エース) 対応機器
- LANケーブル
- 開通のご案内

【インターネット接続および設定変更に必要な物】



- 有線LAN接続または無線LAN (Wi-Fi) 接続ができるパソコン等
- ※ 無線LAN (Wi-Fi) 接続の場合は、付属の「最初にお読みください」に記載の「無線LANのご利用について」をご覧の上、本商品と接続してください。
- LANケーブル (有線LAN接続する場合に必要)
- ※ 「LAN 4 10G」ポートに接続して利用される場合は、カテゴリ6A以上のケーブル接続を推奨します。
- インターネットのご利用には各サービスに対応したプロバイダとの契約が必要です。

【壁に掛けてご使用になる場合に必要な物】



- 壁掛け設置用ネジ (2本)
- ※ JIS B 1112 丸木ネジ 3.1 x 25mmを2本ご用意ください。

2. 設置方法について

本商品の起動モード種別がアダプタモードで動作している必要があります。起動モード種別の変更は工事保守者のみが実施可能です。お客様で実施いただく必要はございません。

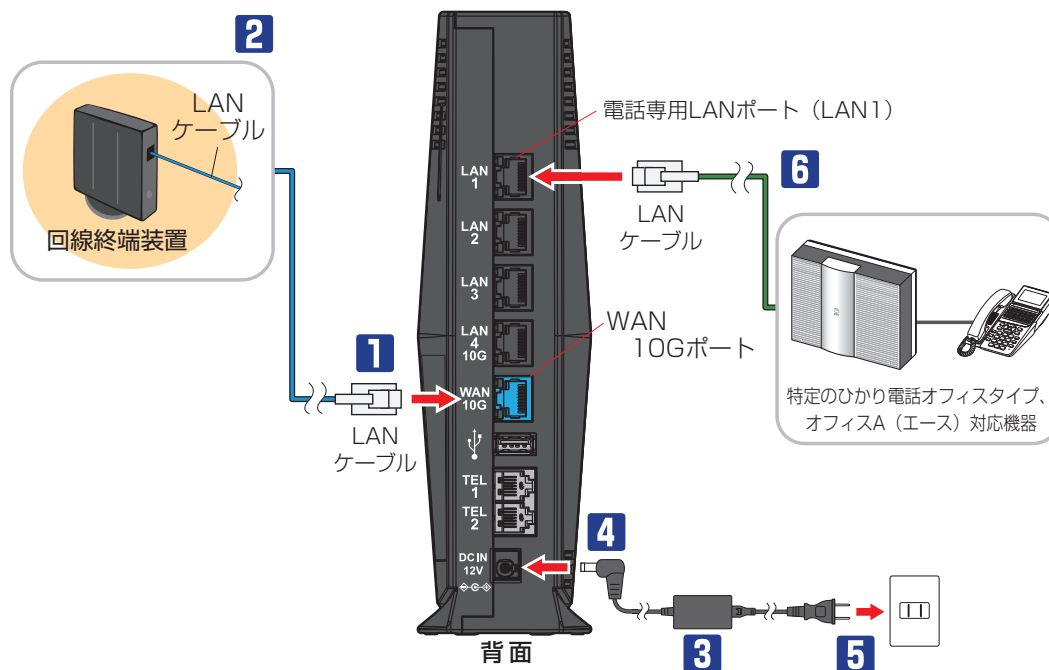
※ 起動モード種別は再起動・初期化では変更されません。

設置については、付属の「最初にお読みください」の 2. 設置方法について をご覧ください。

3. 接続手順について

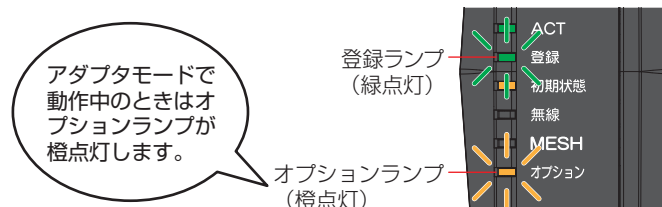
付属の「最初にお読みください」の 3. 接続手順について の構成例と手順を読み替えてください。後述の手順1～手順6に従って接続します。

アダプタモードをご利用の場合の接続構成の例です。



※イラストの形状や色と異なる場合があります。

- 1 LANケーブルの一方を本商品のWAN 10Gポートに差し込む
- 2 LANケーブルのもう一方を上イラストを確認して回線終端装置に差し込む
- 3 電源アダプタと電源コードを接続する
- 4 本商品に電源アダプタを差し込む
- 5 電源プラグを電源コンセントに差し込む
- 6 本商品前面の登録ランプが緑点灯になったら、本商品の電話専用LANポート (LAN1) と特定のひかり電話オフィスタイプ、オフィスA (エース) 対応機器を接続する



4. ひかり電話のご利用について

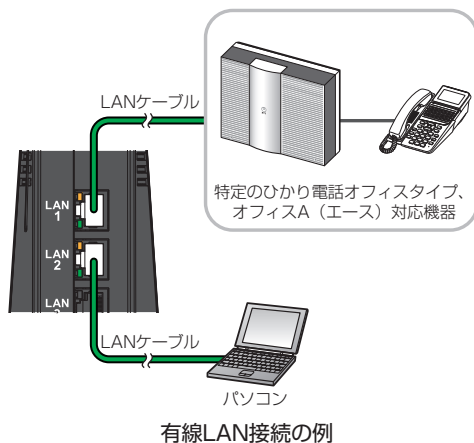
アダプタモードをご利用の場合は、本商品のひかり電話機能は使用できません。

付属の「最初にお読みください」の 4. ひかり電話のご利用について は、お読みいただく必要はございません。

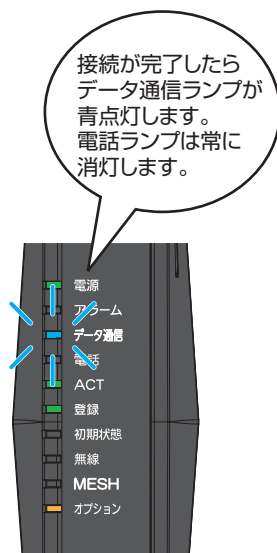
5. 初期設定について

付属の「最初にお読みください」の5. 初期設定について をご覧ください。

アダプタモードをご利用の場合は、パソコン等はLAN2～LAN4 10Gポートに接続してインターネット接続および本商品の設定変更を行います。電話専用LANポート（LAN1）は、特定のひかり電話オフィスタイプ、オフィスA（エース）対応機器のためのポートですので、パソコン等は接続しないでください。



電話ランプは常に消灯します。手順4の本商品のイラストを読み替えてください。



6. 各部の名称について

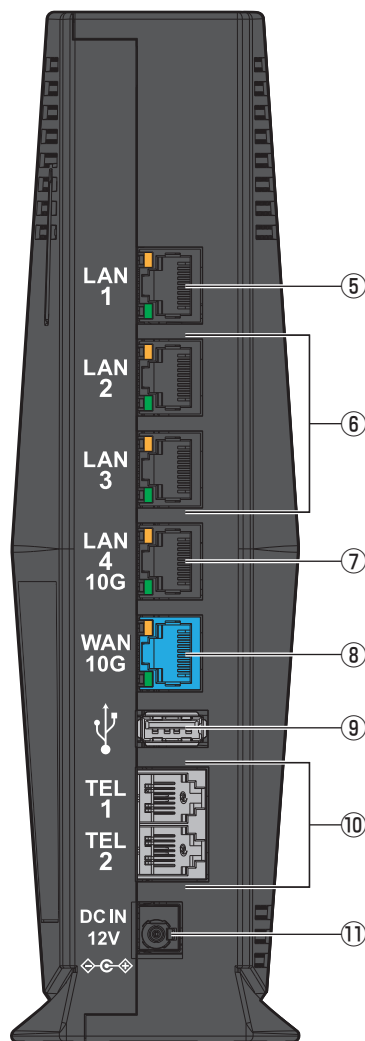
付属の「最初にお読みください」の 7. 各部の名称について をご覧ください。アダプタモードをご利用の場合は、次の差分があります。

● 前面

【前面ランプ説明】

ランプの名称	表示 (色)	状態
④ 電話ランプ	— 消灯	アダプタモードでは常に消灯となります。
⑩ オプションランプ	橙 点灯	アダプタモードでは橙点灯となります。

● 背面



※イラストの形状や色と異なる場合があります。

【背面ポート/端子説明】

名称	表示	機能説明
⑤ 電話専用LANポート (LAN1)	LAN 1	LANケーブルを使用して特定のひかり電話オフィスタイプ、オフィスA (エース) 対応機器と接続するための電話専用ポートです。
⑥ LAN2 ~ 3ポート	LAN2 ~ LAN3	LANケーブルを使用してパソコン等と接続するためのポートです。
⑦ LAN4 10Gポート	LAN4 10G	LANケーブルを使用してパソコン等と接続するためのポートです。
⑧ WAN 10Gポート	WAN 10G	LANケーブルを使用して回線終端装置のLANポート(UNI)と接続するためのポートです。
⑨ USBポート	—	USB機器を接続するためのポートです。
⑩ 電話機ポート	TEL 1 TEL 2	電話機ポートは使用できません。 電話機等を接続しないでください。
⑪ 電源アダプタ端子	DC IN	付属の電源アダプタのコードを差し込みます。

本商品の初期化について

付属の「最初にお読みください」の 本商品の初期化について をご覧ください。本商品の起動モード種別のアダプタモードは、本商品を初期化しても変更されません。

バージョンアップについて

付属の「最初にお読みください」の バージョンアップについて をご覧ください。

アダプタモードにおいても、本商品はファームウェアを常に最新の状態に保つため、最新のファームウェアが提供されると、あらかじめ設定されている時間に自動的にファームウェアの更新（再起動）を行います。再起動中は、電話専用LANポート（LAN1）に接続した特定のひかり電話オフィスタイプ、オフィスA（エース）対応機器でのひかり電話、インターネットや映像コンテンツ視聴等の各サービスがご利用になれません。

アダプタモードでは、電話専用LANポート（LAN1）の通信量を監視する機能があり、この機能が有効で、電話専用LANポート（LAN1）の通信が一定量（設定した閾値）を超える場合、設定された時間にファームウェアの更新（再起動）を行いません。

電話専用LANポート（LAN1）の通信監視は、通信量で判断するため、電話専用LANポート（LAN1）の下部に接続された特定のひかり電話オフィスタイプ、オフィスA（エース）対応機器が通話中であっても、設定した通信量未満の場合、ファームウェアの更新（再起動）が行われ、通話が切断されることがあります。設定に関する詳細は「機能詳細ガイド（アダプタモード用）」をご確認ください。

当社ホームページでは、各種商品の最新の情報やバージョンアップサービス等を提供しています。「手動更新」でご利用される場合は、定期的にご確認の上、最新ファームウェアをご利用ください。

機能詳細ガイドについて

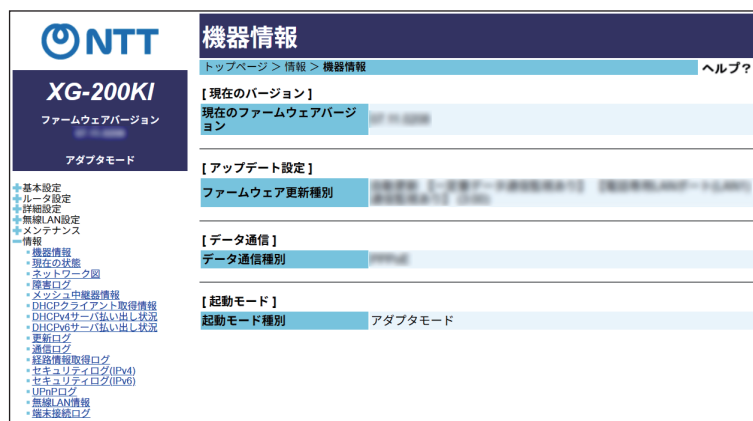
付属の「最初にお読みください」の機能詳細ガイドについてをご覧ください。アダプタモードをご利用の場合は、「機能詳細ガイド（アダプタモード用）」をご確認ください。



「機能詳細ガイド（アダプタモード用）」イメージ
(2026年3月現在)

本商品の設定について

付属の「最初にお読みください」の本商品の設定についてをご覧ください。アダプタモードをご利用の場合は、下記の通り「設定画面」から「アダプタモード」動作中の確認が可能です。



「設定画面」イメージ
(2026年3月現在)

2. 安全にお使いいただくために必ずお読みください

ご利用前の注意事項

付属の「安全にお使いいただくために必ずお読みください」をご覧ください。アダプタモードをご利用の場合は、アダプタモードをご利用の場合における電話機能に関する注意事項、その他の注意事項をお読みください。

アダプタモードをご利用の場合における電話機能に関する注意事項

- 本商品のアダプタモードでひかり電話をご利用いただくためには、ひかり電話オフィスタイプ、オフィス A (エース) サービス契約が必要です。
- 電話専用 LAN ポート (LAN1) に、特定のひかり電話オフィスタイプ、オフィス A (エース) 対応機器を接続してください。本商品の電話機ポートに電話機は接続しないでください。接続可能な機器については、当社ホームページをご確認ください。
- 電話専用 LAN ポート (LAN1) に接続した特定のひかり電話オフィスタイプ、オフィス A (エース) 対応機器でマルチキャストは利用できません。
- 電話機から本商品の設定はできません。
- アダプタモードでひかり電話を使用中に本商品のファームウェアの更新が行われる場合があります。
- お客様のご利用環境によっては、アダプタモードでのひかり電話の通話が安定しない可能性があります。
- アダプタモードでひかり電話を使用中に本商品の電源が切れた場合、通話が切断されます。また、本商品の再起動中、バージョンアップ中は通話できません。

アダプタモードご利用時のメッシュ機能における注意事項

- 本商品は「アダプタモード」でご利用の場合も、メッシュ Wi-Fi 機能 (メッシュ機能) に対応しており、メッシュ親機として動作できます。メッシュ中継機と組み合わせることで、Wi-Fi のつながる範囲を広げることができます。詳しい使い方は、下記の Web サイトにある「取扱説明書 (メッシュ機能)」をご覧ください。
NTT 東日本 : https://fleets.com/device/hgw/xg_200ki/support.html
NTT 西日本 : <https://www.ntt-west.co.jp/kiki/download/fleets/xg200ki/>
- 「LAN ケーブルを使用してメッシュ親機と接続する」場合、本商品 (メッシュ親機) の LAN2 ~ LAN4 10G ポートに接続してください。LAN1 ポートは、電話専用 LAN ポートのため、メッシュ中継機を接続しないでください。
- 本商品の「ひかり電話」機能はご利用いただけません。メッシュ中継機にひかり電話の端末を接続しても利用できません。
- 特定のひかり電話オフィスタイプやオフィス A (エース) 対応機器に、メッシュ中継機を直接接続しないでください。これらの機器にメッシュ中継機をつないでも、正しく動作しません。

3. 故障かな？と思ったら

設置に関するトラブル

付属の「故障かな？と思ったら」の設置に関するトラブル をご覧ください。
kは記載を変更しています。mとnは記載を追加しています。

本商品前面の電源ランプが緑点灯していますか？	→いいえ (a 参照)
↓はい	
本商品前面のアラームランプが消灯していますか？	→いいえ (b 参照)
↓はい	
本商品前面のACT ランプが緑点灯または緑点滅していますか？	→いいえ (c 参照)
↓はい	
本商品前面の登録ランプが緑点灯していますか？	→いいえ (d 参照)
↓はい	
本商品背面のLINK ランプが緑点灯していますか？	→いいえ (g 参照)
↓はい	
オプションランプが橙点灯していますか？	→いいえ (m 参照) アダプタモード用新規
↓はい	
アダプタモードでひかり電話が利用できますか？	→いいえ (n 参照) アダプタモード用新規
↓はい	
パソコンのIP アドレスが設定されていますか？	→いいえ (h 参照)
↓はい	
Web ブラウザで本商品の「Web設定」ページが表示されますか？	→いいえ (i 参照)
↓はい	
設定後、本商品前面のデータ通信ランプが点灯していますか？	→いいえ (j 参照)
↓はい	
インターネットに接続できましたか？	→いいえ (k 参照) アダプタモード用変更
↓はい	
上記以外の症状が発生していますか？	→はい (l 参照)

k. インターネットに接続できない

症状	原因と対策
インターネット上のホームページが開けない	<ul style="list-style-type: none"> ● 本商品の電話専用LANポート（LAN1）にパソコン等を接続している場合は、LAN2～LAN4 10Gポートにつなが直してください。 ● ネームサーバ（DNSサーバ）アドレスが間違っている → プロバイダとのPPPoEの契約があり、自動取得できないプロバイダの場合は、プロバイダから指定されたネームサーバ（DNSサーバ）アドレスをプロバイダからの情報にしたがって「Web設定」の「基本設定」－「接続先設定（IPv4 PPPoE）」／「接続先設定（IPv6 PPPoE）」で「セッション名」または「操作」の「編集」／「詳細設定」をクリックし、DNSサーバアドレスの欄に入力してください。 ● WebブラウザやOSの設定で「プロキシサーバーを使用する」になっている場合、ホームページが表示されないことがあります。 ● ダイヤルアップの設定がある場合は、パソコンでダイヤルアップ接続しないでください。 ● プロバイダとのPPPoEの契約がある場合は、「Web設定」の「基本設定」－「接続先設定（IPv4 PPPoE）」で、接続したい接続先の「接続可」にチェックが入っているかを確認してください。 ● 「Web設定」のトップページで、データ通信の「データ通信種別」が「無効」となっていないことを確認してください。

m. オプションランプが橙点灯していない

症状	原因と対策
オプションランプが橙点灯していない	<ul style="list-style-type: none"> ● アダプタモードでオプションランプが橙点灯していない場合は、お問い合わせ先にご連絡ください。

n. アダプタモードでひかり電話が使えない

症状	原因と対策
アダプタモードでひかり電話が使えない	<ul style="list-style-type: none"> ● アダプタモードをご利用の場合は、本商品の電話機ポートを使用したひかり電話機能は使用できません。本商品前面の電話ランプは常時消灯、オプションランプは常時橙点灯します。 ● アダプタモードのひかり電話は、電話専用LANポート（LAN1）に接続した特定のひかり電話オフィスタイプ、オフィスA（エース）対応機器での動作となります。アダプタモードでひかり電話が使えない場合は、電話専用LANポート（LAN1）に接続された特定のひかり電話オフィスタイプ、オフィスA（エース）対応機器の取扱説明書をご確認ください。解決できない場合は、特定のひかり電話オフィスタイプ、オフィスA（エース）対応機器のお問い合わせ先にご相談ください。

ご利用開始後のトラブル

症 状	原因と対策
インターネットへのアクセスが遅い	<ul style="list-style-type: none"> ● 接続先サーバが混んでいる可能性があります。しばらく時間を置いてからアクセスしてください。 ● 接続先のプロバイダやインターネット上の経路が他の通信で混んでいる可能性があります。しばらく時間を置いてからアクセスしてください。
LANポートで通信速度が出ないまたは接続できない	<ul style="list-style-type: none"> ● LAN2 ～ LAN3ポートの場合 1Gbpsに対応していないLANケーブルを使用すると、通信速度が遅くなる場合や接続できなくなる場合があります。 LAN2 ～ LAN3ポートで1Gbpsの通信をご利用になるときは、1Gbpsに対応したLANケーブルをご用意ください。 ● LAN4 10Gポートの場合 10Gbpsに対応していないLANケーブルを使用すると、通信速度が遅くなる場合や接続できなくなる場合があります。 LAN4 10Gポートで10Gbpsの通信をご利用になるときは、10Gbpsに対応したLANケーブルをご用意ください。
使用可能状態において突然「IPアドレス192.168.1.xxxは、ハードウェアのアドレスが...と競合していることが検出されました。」というアドレス競合に関するエラーが表示された	<ul style="list-style-type: none"> ● LAN内に手動で設定しているIPアドレスがあるかどうか確認してください。 ● [OK] をクリックしてIPアドレスを取り直してください。なお、このエラーが表示された場合、もう1台のパソコンで同様のエラーが表示されることがあります。その場合はエラー表示されたすべてのパソコンにて、それぞれの設定手順に基づき、IPアドレスの再取得を実行してください。
オプションランプが緑点灯している	<ul style="list-style-type: none"> ● 内蔵のルータ機能が停止しております。ルータ機能、無線LAN機能等のご利用、および「Web設定」ページへのアクセスはできません。
前回はずきたのにインターネット接続ができない	<ul style="list-style-type: none"> ● 回線終端装置の電源が入っていることを確認してください。 ● 本商品のWAN 10Gポートと回線終端装置が付属のLANケーブルで「カチッ」と音がするまで差し込まれているか確認してください。 ● 本商品の電源を切った後、すぐに電源を入れないでください。 10秒以上の間隔を空けてから電源を入れてください。 パソコンにIPアドレスが自動的に設定されるためには、パソコンよりも本商品の方が先に起動されて装置内部の処理が完了している必要があります。 下記のどちらかの方法で確認してください。 a. ご利用のパソコンの設定手順に基づき、IPアドレスの再取得を実行してください。 b. パソコンの電源を切り、再度パソコンの電源を入れてください。 起動後、再度パソコンのIPアドレスを確認してください。
アダプタモードでひかり電話が利用できない	<ul style="list-style-type: none"> ● 本商品の電話専用LANポート（LAN1）と特定のひかり電話オフィスタイプ、オフィスA（エース）対応機器のWANポートをLANケーブルで「カチッ」と音がするまで差し込まれているか確認してください。 ● 復旧しない場合は、本商品の電源を入れてから、前面の登録ランプが緑点灯し、オプションランプが橙点灯後に、特定のひかり電話オフィスタイプ、オフィスA（エース）対応機器の電源を入れ直してください。それでも復旧しない場合は、電話専用LANポート（LAN1）に接続された特定のひかり電話オフィスタイプ、オフィスA（エース）対応機器の取扱説明書をご確認ください。解決できない場合は、特定のひかり電話オフィスタイプ、オフィスA（エース）対応機器のお問い合わせ先にご相談ください。
初期状態ランプが橙点滅している	<ul style="list-style-type: none"> ● LAN側IPアドレス（サブネット）が重複しています。 「Web設定」の「ルータ設定」－「DHCPv4サーバ設定」の「LAN側IPアドレス/マスク長」を変更して設定してください。
「Web設定」の「ルータ設定」－「DHCPv4サーバ設定」の「LAN側IPアドレス/マスク長」設定変更時に、IPアドレスが重複していると表示され、設定できない	<ul style="list-style-type: none"> ● LAN側IPアドレス（サブネット）が重複しています。 「LAN側IPアドレス/マスク長」を変更して設定してください。
「Web設定」の「基本設定」－「接続先設定（IPv4 PPPoE）」で「セッション名」をクリックして「IPアドレス」の設定を変更するときに、IPアドレスが重複していると表示され、設定できない	<ul style="list-style-type: none"> ● LANのIPアドレスと重複していると表示されている場合、接続先のIPアドレス（サブネット）がLANのIPアドレス（サブネット）と重複しています。 「Web設定」の「ルータ設定」－「DHCPv4サーバ設定」の「LAN側IPアドレス/マスク長」を変更して設定してください。
「Web設定」の「基本設定」－「接続先設定（IPv4 PPPoE）」の「状態」に「未接続(重複)」と表示されている	<ul style="list-style-type: none"> ● 接続先のIPアドレスがLANのIPアドレス（サブネット）と重複しています。 上記の「「Web設定」の「基本設定」－「接続先設定（IPv4 PPPoE）」で「セッション名」をクリックして、「IPアドレス」の設定を変更するときに、IPアドレスが重複していると表示され、設定できない」をご確認ください。
ファームウェアの更新ができない	<ul style="list-style-type: none"> ● 本商品のファームウェアの更新中や、本商品の再起動中、他の設定を実行中は、本商品へのバージョンアップ操作は行えません。

症状	原因と対策
ファームウェア更新が突然実行される	<ul style="list-style-type: none"> ● ネットワーク上の当社のサーバからの緊急のバージョンアップを要するファームウェアが提供された場合「ファームウェア更新種別」の設定にかかわらず、強制的に最新のファームウェアへの更新を行います。 電源アダプタやケーブル類を抜いたりせず、そのまましばらくお待ちください。
アラームランプが赤点灯している	<ul style="list-style-type: none"> ● 初期状態ランプも橙点灯している場合は、ファームウェアの更新中です。ファームウェアの更新中は、本商品の電源を切らないでください。 ● 本商品で異常が発生しています。約15分間待ってもアラームランプが赤点灯している場合は、本商品の電源を入れ直してください。電源を入れ直す際は、10秒以上の間隔を空けてください。電源を入れ直しても復旧しない場合は、お問い合わせ先に修理をご依頼ください。
アラームランプが赤点滅している	<ul style="list-style-type: none"> ● 想定より高温になったことを検知して、無線機能に制限をかけています。 「2. 設置方法について」(「最初にお読みください(別紙)」)をご覧ください。装置周辺の空間を確保して設置し、本商品の電源を入れ直してください。 ● 「無線LAN簡単接続機能」を実行中の場合、「無線LAN簡単接続機能」に失敗しています。「無線LAN簡単接続機能」が成功しない」をご確認ください。 ● USBポートの異常を検出しました。USBポートに接続されている機器を外してください。
電源ランプが消灯している	<ul style="list-style-type: none"> ● 電源プラグが壁等の電源コンセントから外れていないか確認してください。 ● 電源コンセントに他の電気機器を接続して電気がきているか確認してください。 ● 電源コードが破損していないか確認してください。破損している場合はすぐに電源プラグを電源コンセントから抜き、お問い合わせ先に修理をご依頼ください。 ● 想定より高温になったことを検知して、装置の電源を切っています。 「2. 設置方法について」(「最初にお読みください(別紙)」)をご覧ください。装置周辺の空間を確保して設置し、本商品の電源を入れ直してください。
突然、再起動した	<ul style="list-style-type: none"> ● 電源アダプタやケーブル類を抜いたりせず、そのまましばらくお待ちください。
無線LAN通信ができない	<ul style="list-style-type: none"> ● 「Web設定」の「無線LAN設定」 - 「6GHz帯詳細設定」、「5GHz帯詳細設定」、「2.4GHz帯詳細設定」で本商品と接続する無線LAN端末の使用チャンネルが一致していることを確認してください。使用する無線LAN端末によっては、12ch、13chおよび144chは使用できない場合があります。自動設定でつながらない場合は無線LAN端末の設定を確認して、使用チャンネルの設定を変更してください。 ● MACアドレスフィルタリングが「使用する」になっている → 本商品のMACアドレスフィルタリングが「使用する」となっている場合、無線LAN端末のMACアドレスをMACアドレスエントリに登録する必要があります。「機能詳細ガイド」の「無線機能の使いかた」の「無線LAN設定」 - 「MACアドレスフィルタリング」 - 「接続を許可する無線LAN端末のMACアドレスエントリ」 ● 本商品にIEEE802.11be方式(5GHz)、IEEE802.11ax方式(5GHz)、IEEE802.11ac方式、IEEE802.11n方式(5GHz)またはIEEE802.11a方式対応の無線LAN端末を接続する際、無線LAN端末の暗号化方式を「WPA2-PSK (AES)」、「WPA2-PSK (AES) / WPA3-SAE (AES)」、「WPA3-SAE (AES)」または「なし」に変更して使用してください。ただしセキュリティ上、暗号化を「なし」でのご使用は推奨しません。 ● 本商品にIEEE802.11be方式(6GHz)またはIEEE802.11ax方式(6GHz)対応の無線LAN端末を接続する際、無線LAN端末の暗号化方式を「WPA3-SAE (AES)」に変更して使用してください。 ● 節電機能が動作している場合は、無線LAN機能がご利用になれません。無線LANご利用時は、節電機能を「使用しない」に設定してご利用ください。「機能詳細ガイド」の「本商品の設定」 - 「ルータ設定」 - 「高度な設定」 - 「節電機能」 ● 「Web設定」の「無線LAN設定」 - 「無線LAN共通設定」で無線LANの利用状況をご確認ください。 ● 本商品と接続する無線LAN端末との通信に問題がある場合、「無線LAN動作モード」を変更すると問題が解決することがあります。 ([Web設定]の「無線LAN設定」 - 「SSID-1設定」、「SSID-2設定」、「SSID-3設定」の「SSID設定」の「無線LAN動作モード」)
「無線LAN簡単接続機能」が成功しない	<ul style="list-style-type: none"> ● MACアドレスフィルタリングのすべてのエントリが登録済みになっている → 本商品のMACアドレスフィルタリングのすべてのエントリが登録済みになっていると「無線LAN簡単接続機能」の設定ができません。「Web設定」の「無線LAN設定」 - 「MACアドレスフィルタリング」で本商品のMACアドレスフィルタリングの設定を確認してください。 ● 本商品と無線LAN端末で使用可能な暗号化方式や暗号化強度が一致していない → 無線LAN端末の取扱説明書等で使用可能な暗号化方式や暗号化強度を確認し、本商品に設定してください。 ● 本商品に他の設定を行っている → 本商品の設定中は「無線LAN簡単接続機能」での設定は行えません。他の設定が終了してから行ってください。 ● 登録ランプが緑点灯していない → 登録ランプが緑点灯していない場合は、「無線LAN簡単接続機能」での設定は行えません。付属の「故障かな?と思ったら」の「設置に関するトラブル」をご確認ください。 設定中の「無線LAN簡単接続機能」が完了していない場合は、登録ランプが緑点灯してから設定を行ってください。 ● 2台以上のパソコン等で無線LAN簡単接続機能を起動している → 2台以上のパソコン等で無線LAN簡単接続機能を起動している場合は、「無線LAN簡単接続機能」の設定に失敗します。1台ずつ設定を行ってください。 ● Windows® 搭載の無線LAN内蔵パソコンが接続できない → 本商品の「無線ネットワーク名(SSID)の隠蔽(ANY接続拒否)」を「しない」に設定する。「機能詳細ガイド」の「無線機能の使いかた」の「無線LAN設定」 - 「SSID-1設定」、「SSID-2設定」、「SSID-3設定」、またはパソコンで、「ネットワークが名前(SSID)をブロードキャストしていない場合でも接続する」の設定。「機能詳細ガイド」の「機能一覧」の「無線ネットワーク名(SSID)の隠蔽(ANY接続拒否)」を行ってください。
他の対策を実施しても、改善が見られない	<ul style="list-style-type: none"> ● 「再起動ボタン」を押して、本商品を再起動してください。

仕様一覧

ハードウェア仕様 (アダプタモード時)			
項目	仕様		
WAN 10G ポート	規格	10GBASE-T/5GBASE-T/2.5GBASE-T/1000BASE-T/100BASE-TX (IEEE802.3an/IEEE802.3bz/IEEE802.3ab/IEEE802.3u) オートネゴシエーション	
	コネクタ形状	8ピンモジュージャック (RJ-45)	
	ポート数	1ポート	
LAN1~3 ポート	規格	1000BASE-T/100BASE-TX (IEEE802.3ab/IEEE802.3u) オートネゴシエーション	
	コネクタ形状	8ピンモジュージャック (RJ-45)	
	ポート数	3ポート	
LAN4 10G ポート	規格	10GBASE-T/5GBASE-T/2.5GBASE-T/1000BASE-T/100BASE-TX (IEEE802.3an/IEEE802.3bz/IEEE802.3ab/IEEE802.3u) オートネゴシエーション	
	コネクタ形状	8ピンモジュージャック (RJ-45)	
	ポート数	1ポート	
電話機 ポート*1	コネクタ形状	6ピンモジュージャック (RJ-11)	
	ポート数	2ポート	
	供給電圧	約-48V (無負荷時)	
USBポート	規格	USB 2.0	
	コネクタ形状	タイプAコネクタ	
	ポート数	1ポート	
ランプ 表示*2	電源ランプ	電源通電時	緑点灯
		装置障害時	赤点灯
	アラーム ランプ	ソフトウェアで一時的な異常を検知した	赤点滅
		「無線LAN簡単接続機能」設定失敗時	赤点滅10秒間
		USBポートの異常検出時	赤点滅10秒間
	データ通信 ランプ	DS-LiteまたはMAP-Eのインターネットご利用可能	青点灯
		PPP 1セッション接続中のインターネットご利用可能	緑点灯
		PPP 2セッション以上接続中のインターネットご利用可能	橙点灯
		DS-LiteとPPP併用でのインターネットご利用可能	水色点灯
	電話ランプ	アダプタモードでは常に消灯となります	消灯
	ACTランプ	WAN回線ご利用可能	緑点灯
		WAN回線でデータ通信中	緑点滅
	登録ランプ	ネットワークから設定情報を取得完了時	緑点灯
		ネットワークから設定情報を取得中	緑点滅
		ネットワークから設定情報取得失敗時 (認証エラー以外)	赤点滅
		将来拡張用	赤点灯
		「無線LAN簡単接続機能」設定中	橙点滅
		「無線LAN簡単接続機能」設定完了時	橙点灯10秒間
	初期状態 ランプ	工場出荷状態	橙点灯
		IPv4アドレス重複時	橙点滅
		ファームウェア更新中	橙点灯
		通常時	消灯
無線ランプ	無線LAN (6GHz帯/5GHz帯/2.4GHz帯) ご利用可能	青点滅	
	いずれかの周波数帯がご利用可能	緑点滅	
	無線LAN機能が無効	消灯	
MESH ランプ	メッシュ中継機が所属している	緑点灯	
	メッシュ中継機が所属していない	消灯	
オプション ランプ	USB 機器接続時	水色点滅 (3回点滅後、2秒点灯)	
	ルータ機能がご利用不可	緑点灯	
	アダプタモードで動作中	橙点灯	
操作部	再起動	再起動用ボタン	
	初期化	設定初期化用ボタン	
	WPS	「無線LAN簡単接続機能」起動ボタン	
筐体外観	縦置き壁掛け両用型		
動作環境	温度：0～40℃ 湿度：10～90% (結露しないこと)		

ハードウェア仕様 (アダプタモード時)	
項目	仕様
外形寸法	約40 (W) ×214 (D) ×215 (H) mm (突起部、スタンドを除く。スタンド部 (W) 60mm)
電源	AC100V ± 10V 50/60Hz
消費電力	最大45W以下 ^{*3} (電源アダプタ含む)
質量	約0.85kg (電源アダプタ含まず)
電磁妨害波規格	VCCIクラスB
難燃性	本体ケース：難燃性樹脂 (UL94 V-0)

*1 電話機ポートは使用できません。電話機等を接続しないでください。

*2 節電機能動作時には、ランプ表示が異なります。

*3 お使いの商品の定格値は、本商品側面に記載されているラベル内の定格電流/電圧の値をご確認ください。

ソフトウェア仕様 (アダプタモード時)			
項目	仕様		
ルータ機能	WANプロトコル	PPPoE (PPP over Ethernet)、IPoE (IP over Ethernet)	
	PPP認証	自動認証 (CHAP/PAP) /CHAP固定/PAP固定	
	PPP接続/切断	常時接続 (自動接続) /要求時接続 (無通信時切断)	
	接続先数	IPv4 セッション	登録：5箇所、同時接続：5箇所
		IPv6 セッション	登録：1箇所、同時接続：1箇所
	ルーティング方式 ^{*1}	スタティックルーティング	
	DHCPサーバ機能 ^{*1}	あり (最大253アドレス割当)	
	Proxy DNS機能 ^{*1}	あり (LAN側DNSサーバ指定可)	
	NAT/NAPT機能 ^{*1}	あり	
	静的IPマスカレード機能 ^{*1}	あり	
	ユニバーサルプラグアンドプレイ (UPnP) 機能 ^{*1}	あり	
	DMZホスト機能 ^{*1}	あり (LAN側IPアドレス指定による)	
	複数固定IPサービス対応機能	あり	
	パケットフィルタ機能 ^{*1}	フィルタ種別、送信元IP アドレス、宛先IP アドレス、プロトコル種別、送信元ポート、宛先ポート、方向指定可能	
セキュリティ保護機能	不正アクセス拒否機能、不正アクセス検出機能		
ブリッジ機能	PPPoE ブリッジ機能	あり	
設定・保守機能 ^{*2}	設定方法	Webブラウザ	
	状態表示機能	装置情報、バージョン情報他	
	ログ機能	あり 通話ログはなし	
	設定値の保存・復元機能	ファイルに保存、ファイルから復元	
	ファームウェア更新機能	Webブラウザを使用、自動更新	

*1 電話専用LANポート (LAN1) を除きます。

*2 LAN2 ~ LAN4 10Gポートおよび無線LANに接続したパソコンから本商品の設定情報確認・変更およびインターネット接続を行うことができます。

無線LAN仕様については、付属の「故障かな?と思ったら」の 仕様一覧 をご覧ください。

その他の注意事項等

- 本商品に接続する端末の数は、無線接続と有線接続（電話専用LANポート（LAN1）に接続した特定のひかり電話オフィスタイプ、オフィスA（エース）対応機器を含む）をあわせて15台以下とすることを推奨します。推奨台数以下の接続であっても、利用環境（端末機器の仕様等）や回線の混雑状況等によっては快適にご利用いただけない場合がございます。
- IPv4とIPv6の通信において、同時に確立するセッション数は15,000以下となるようにご利用ください。

技術情報

プロトコル			LANポート (LAN2 ~ LAN4 10G)	
種別	WAN	LAN	処理	ハードウェア転送対象
IPv4 PPPoE	IPv4 PPPoE	IPv4	通過	対象 (IPv4* ¹)
IPv6 PPPoE	IPv6 PPPoE	IPv6	通過	対象 (IPv6* ¹)
PPPoEブリッジ	PPPoE	PPPoE	透過	対象
IPv4インターネット(IPv4 over IPv6)	IPv6	IPv4	通過	対象 (IPv4* ¹)
IPv6 IPoE	IPv6	IPv6	通過* ²	対象 (IPv6* ¹)
マルチキャストサービス	IPv6マルチキャスト	IPv6マルチキャスト	通過	対象

*1 TCP、UDP、IP in IP (IPv4 over IPv6) のみハードウェア転送（高速転送）対象です。その他のプロトコルはソフトウェア転送（通常転送）となります。

*2 フレッツ光クロス網内・SNI・VNE通信、下部装置からのIPv4 over IPv6、下部VPNルータからの通信を含みます。

お問い合わせ先

付属の「故障かな?と思ったら」の [お問い合わせ先](#) をご覧ください。