

### 最新版のフレッツ接続ツールへのアップグレード

- ①「第2章 フレッツ・スクウェアへの接続(接続試験など)」に従い、まずフレッツ・スクウェアに接続してください。
- ② 現在使用しているフレッツ接続ツールのバージョンをご確認の上、下記のURLよりダウンロードしてください。

<http://www.flets/soft/pppoe/index.html>

### ご利用時のパソコン接続・設定等に関するお問い合わせ

24時間セットアップホットライン

電話：☎0120-275466 営業時間 24時間 年中無休

### フレッツ接続ツールセットアップガイド( CD-ROM 第7版対応 )

2003年 2月 第7版発行  
発行 東日本電信電話株式会社  
〒163-8019 東京都新宿区西新宿3-19-2  
© 2000 東日本電信電話株式会社

本書の無断複写複製(コピー)・転載を禁じます。



# フレッツ接続ツール セットアップガイド

必ずご一読ください▶▶▶

東日本電信電話株式会社

# はじめに

NTT東日本が提供いたします「フレッツ・ADSL」、「Bフレッツ」を利用するにはPPP over Ethernet ( PPPoE )機能が必要となります。本セットアップガイドではNTT東日本が配布いたします「フレッツ接続ツール」を用いた設定方法を紹介しております。また、参考としてMac OS Xが標準で実装しているPPPoEの設定方法などを紹介しております。  
本セットアップガイドをご活用いただき、快適なインターネットライフをお楽しみください。

## 目次

第1章 接続の設定方法について.....	2
Windows編.....	2 ~ 4
Macintosh編	
Mac OS 7.61 ~ 9.xの場合.....	5 ~ 7
Mac OS Xの場合.....	8 ~ 9
第2章 フレッツ・スクウェアへの接続( 接続試験など ).....	10
Windows編.....	12
Macintosh編	
Mac OS 7.61 ~ 9.xの場合.....	13 ~ 14
Mac OS Xの場合.....	15 ~ 16
第3章 フレッツ・スクウェアとインターネットの同時接続( Windowsのみ ).....	17

❗ PPPoE対応ルータ使用時は、接続ツールのインストールは不要です。

❗ このディスクは【CD-ROM】です。一般オーディオ用CDプレーヤーでは絶対に再生しないでください。大音響によって耳に傷害を被ったり、スピーカーを破損する恐れがあります。

- ・本CD-ROMに収録されているソフトウェアおよびデータは著作権によって保護されています。個人が本来の目的で使用する以外には使用が認められていません。また、本CD-ROMに収録されたプログラム、データ等を、他人に譲渡・販売・コピーすることなども一切禁じられています。
- ・収録されたソフトウェアはNTT東日本で動作確認を行っておりますが、全ての状況下においての動作を保証しているわけではありません。
- ・本CD-ROMに収録されているプログラムの使用に伴う直接または間接的障害、損傷が生じても、NTT東日本はいかなる責任も負わないものとし、一切の賠償などは行わないものとします。
- ・本CD-ROMを著作権者の許可なく貸貸業に使用すること、ネットワークなどで転送すること、営利目的で使用または上映することを禁止します。
- ・本CD-ROMに含まれているプログラムを逆アセンブル、逆コンパイルすることを禁止します。
- ・本セットアップガイドの一部または全部を東日本電信電話株式会社の許可なく複製することを禁じます。
- ・本セットアップガイドの内容は予告なく変更することがあります。
- ・本セットアップガイドにおける製品に関する記述は、情報を提供する目的で書かれたもので、保証もしくは推奨するものではありません。
- ・Windows<sup>®</sup>、Windows<sup>®</sup> 98、Windows<sup>®</sup> 95、Windows<sup>®</sup> NT、Windows<sup>®</sup> 2000、Windows<sup>®</sup> Me、Windows<sup>®</sup> XPは、米国マイクロソフトコーポレーションの米国およびその他の国における登録商標です。
- ・Macintoshは、米国アップルコンピュータ社の登録商標です。
- ・アップルのロゴは、米国アップルコンピュータの登録商標です。
- ・その他の製品名などの固有名詞は、各メーカーの登録商標または、商標です。
- ・本文中の各社の登録商標または商標には、Rマークは表示していません。

## 本セットアップガイドで使用する用語

### プロバイダ

インターネットに接続する際にお客さまがご契約いただく通信事業者のことで、インターネットサービスプロバイダ、ISP等と呼ばれることもあります。( 本セットアップガイドでは「プロバイダ」と表記します。 )

### ドメイン名( プロバイダ識別子 )

このサービスをご利用いただく上で、接続先プロバイダ選択時に必要な文字列のことでユーザー名の後ろに付加し設定します。メールアドレスのドメイン名と必ずしも一致するとは限りませんのでご注意ください。

### ユーザー名

インターネットサービスプロバイダより付与されたユーザーを識別する文字列でログインID、ユーザーID、PPP ID、認証ID、ネットワークID、PPPログイン名等と呼ばれることもあります。

NTT東日本でお送りする資料に記載されているお客さまIDはユーザーIDではありませんのでご注意ください。また、パスワードもNTT東日本からお送りしているアクセスキーではありませんのでご注意ください。

# 第1章 接続の設定方法について

本章では、フレッツ接続ツールのインストール方法とフレッツへの接続方法、及びアンインストール方法を説明します。

## 【セットアップ時の注意事項】

LANカードとTCP/IPのインストール等が行われていない場合には、まず最初にインストールを行ってください。なおLANカードの機種によっては、ドライバのバージョンにより接続できなったり動作が不安定になる場合があります。各社のホームページから最新のドライバをダウンロードしてお使いいただくことをお勧めします。フレッツ接続ツールはNTT東日本において動作確認を行っていますが、全ての状況下においての動作を保証しているわけではありません。フレッツ接続ツールの使用に伴う直接または間接的障害、損傷が生じても、NTT東日本はいかなる責任も負わないものとし、一切の賠償などは行わないものとします。フレッツ接続ツールをご使用中にブルースクリーンが発生する場合、データ破損の危険性がございます。フレッツ接続ツールの使用を控えていただいた上、セットアップガイド裏面の「ご利用時のパソコン接続・設定等に関するお問い合わせ」までご連絡いただきますようお願いいたします。

## Windows 編

### 1 動作環境

ご利用のパソコンが以下の動作環境であることをご確認ください。

動作OS	Windows98、Windows NT 4.0 (Service Pack 4以降)、WindowsMe、Windows2000、およびWindowsXP 日本語版Windowsとなります。 全てのOSにおいて、Dialup Networkが必要となります。 Windows NT4.0では、OSのCD-ROMが必要となります。
CPU	Pentium II プロセッサ同等以上推奨
メモリ	64 MByte以上推奨
HDD空き容量	45 MByte以上
イーサネットアダプタ	Microsoft互換でNDIS3.0以上のドライバ
ディスプレイ	Super VGA( 800×600 )以上の高解像度ディスプレイアダプタ

Windows95をご利用のお客さまは、CD-ROM内のガイドに従い、フレッツ接続ツール Version 1.5Eをご利用ください。

### 2 インストール手順

インストールに際してWindowsのCD-ROMを要求されることがございます。WindowsのCD-ROMについてはお客さままでご用意ください。

#### 1 CD-ROMの挿入

現在実行している他のアプリケーションがあるか確認し、あった場合は、そのアプリケーションを全て終了しておいてください。フレッツ接続ツール( Windows版 )の入ったCD-ROMをPCのCD-ROMドライブに挿入すると、自動的にデフォルトブラウザが起動します。  
\*NT、2000、XPをお使いの場合、管理者権限のユーザーでログオンする必要があります。

画面の指示に従ってインストールを行ってください。

※WindowsNT4.0のみ一部特別な作業が必要です。CD-ROM内の「フレッツ接続ツール ユーザーガイド」を参照の上インストールしてください。

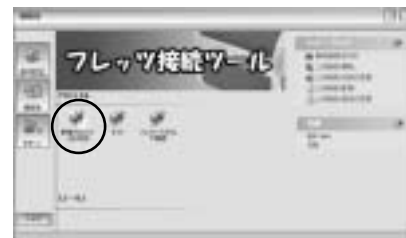
### 3 新しい接続の作成方法

#### 1 フレッツ接続ツールの起動

インストールが完了し、パソコンの再起動を行うと、デスクトップ上に「フレッツ接続ツール」のアイコンが作成されています。



「フレッツ接続ツール」のアイコンをダブルクリックすると、以下の画面が表示されます。「新規プロファイルの作成」アイコンをダブルクリックします。



#### 2 プロファイル名の入力

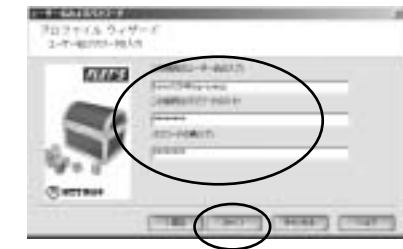
作成するプロファイルの名前( 任意 )を入力し、『次へ>』ボタンをクリックします。  
( 例:ISP-Aへ )



#### 3 ユーザー名及びパスワードの入力

下図のような画面が表示されますので、「ユーザー名」と「パスワード」を入力し、『次へ>』ボタンをクリックします。

ユーザー名:( 例 )tarou1234@isp-a.ne.jp パスワード:( 例 )password  
プロバイダより通知されたユーザーID+ドメイン名の形式で入力してください。 プロバイダに登録されているパスワードを入力してください。



#### 4 プロファイルの保存

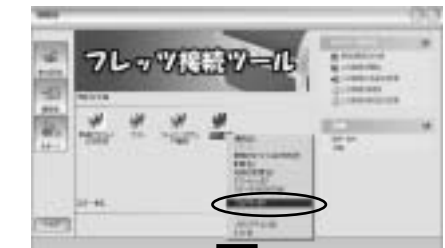
以下の画面が表示されるので、『完了』ボタンをクリックします。



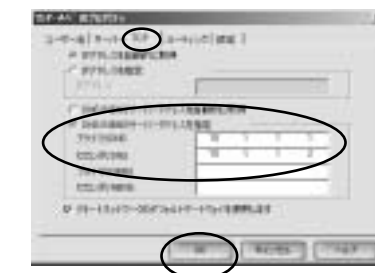
#### 5 DNSの設定

( プロバイダがDNSを指定している場合のみ実施してください。 )

作成したプロファイルにカーソルを合わせ右クリックし、ポップアップメニューの「プロパティ(P)」をクリックします。



プロパティウィンドウが表示されるので、『TCP』タブをクリックします。『DNS/NBNSサーバーアドレスを指定』を選び、プロバイダより通知されたDNSのIPアドレスを入力して『OK』ボタンをクリックします。



### 4 接続・切断

#### 1 接続方法

作成したプロファイルのアイコンをダブルクリックすると、設定したプロバイダへ接続されます。接続が完了するとアイコンが緑になります。接続完了後、右上の「x」をクリックするとフレッツ接続ツールはタスクトレイに収納されます。





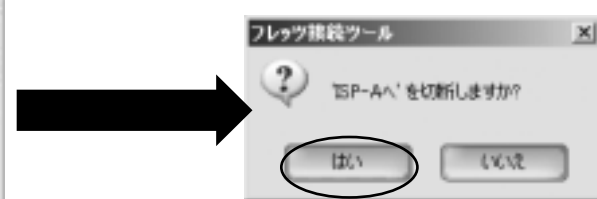
# 第1章 接続の設定方法について

## 2 切断方法

タスクトレイ内にある「フレッツ接続ツール」のアイコンをダブルクリックします。



フレッツ接続ツールが表示されますので、接続状態にあるプロファイルのアイコンをダブルクリックすると以下のメッセージが出ますので、『はい』ボタンをクリックすると切断されます。



## アンインストール(「フレッツ接続ツール」を削除したい場合のみ実施してください。)

※WindowsNT4.0のみ一部特別な作業が必要です。CD-ROM内の「フレッツ接続ツール ユーザーガイド」を参照の上アンインストールしてください。

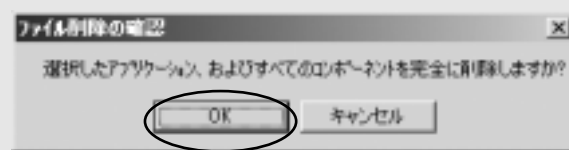
### 1 アンインストールの選択

タスクバーの「スタート」ボタンをクリックし、表示されるリストから「プログラム(P)」、「NTTE」、「Flets」、「フレッツ接続ツール アンインストール」にカーソルを合わせ、クリックすると以下の画面が表示されます。



### 2 ファイルの削除の確認

右図の画面が表示されますので、『OK』ボタンをクリックします。



### 3 再起動

『完了』ボタンをクリックし、パソコンを再起動するとアンインストールが完了します。



## 【セットアップ時の注意事項】

LANカードとTCP/IPのインストール等が行われていない場合には、まず最初にインストールを行ってください。なおLANカードの機種によっては、ドライバのバージョンにより接続できなったり動作が不安定になる場合があります。各社のホームページから最新のドライバをダウンロードしてお使いいただくことをお勧めします。  
 フレッツ接続ツールはNTT東日本において動作確認を行っていますが、全ての状況下においての動作を保証しているわけではありません。フレッツ接続ツールの使用に伴う直接または間接的障害、損傷が生じて、NTT東日本はいかなる責任も負わないものとし、一切の賠償などは行わないものとします。  
 フレッツ接続ツールをご使用中にフリーズが発生する場合、データ破損の危険性がございます。フレッツ接続ツールのご使用を控えていただいた上、セットアップガイド裏面の「ご利用時のパソコン接続・設定等に関するお問い合わせ」までご連絡いただきますようお願いいたします。

## Macintosh 編 (Mac OS 7.6.1 ~ 9.xの場合)

### 1 動作環境

以下の動作環境であることを確認します。

Mac OS 7.6.1 ~ 9.x (日本語版)      Open Transport 1.12以上

Open Transportを新しいバージョンにする場合には、フレッツ接続ツールの再インストールが必要です。

### 2 インストール手順

#### 1 インストールCD-ROMの挿入

インストール用CD-ROMをCD-ROMドライブに挿入します。CD-ROMのアイコン「FLETS」を開き、「フレッツ接続ツール」をダブルクリックしてインストールを開始します。画面の指示に従ってインストールを実行します。



フレッツ接続ツール

#### 2 インストールの続行

『続ける...』ボタンをクリックします。



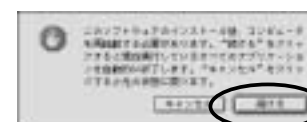
#### 3 ライセンスの承諾確認

本画面にて利用に関する注意事項を確認し、ライセンス内容について同意できる場合、『同意する』をクリックします。



#### 4 インストールの方法選択

画面左上の『簡易インストール』を選択していることを確認し、右下の『インストール』ボタンをクリックします。



左図のようなメッセージが表示されますが、『続ける』ボタンをクリックしてください。

#### 5 ユーザー名、パスワードの入力

下図のような画面が表示されますので、「ユーザー名」と「パスワード」を入力します。この値がインストール後のデフォルト設定として保存されます。入力確認後、『OK』ボタンをクリックします。



ユーザー名:(例) tarou1234@isp-a.ne.jp

パスワード:(例) password

プロバイダより通知されたユーザーID+ドメイン名の形式で入力してください。ドメイン名についてはご契約のプロバイダへご確認ください。

プロバイダに登録されているパスワードを入力してください。

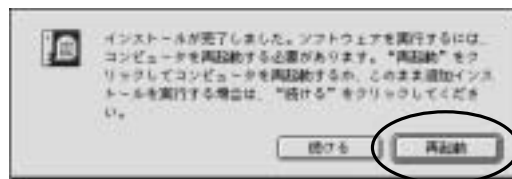
# 第1章 接続の設定方法について

第一章 接続の設定方法について

第一章 接続の設定方法について

## 6 再起動確認

再起動に関するメッセージが表示されますので、『再起動』ボタンをクリックします。

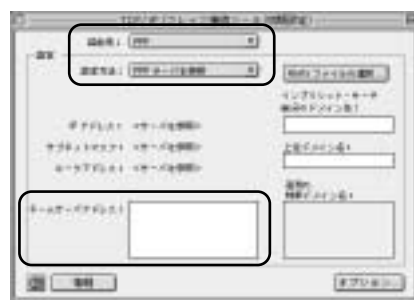


## 7 DNSの設定

再起動後、「アップルメニュー」「コントロールパネル」「TCP/IP」を開きます。

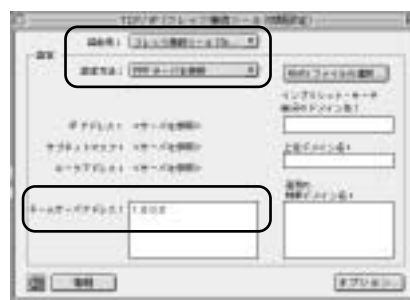


Mac OS 8.5以上の場合



『経由先: PPP』、『設定方法: PPPサーバを参照』が自動で選択されます。プロバイダからDNSを指定されている場合、『ネームサーバアドレス』に指定された値を入力します。指定されていない場合は、入力不要です。

Mac OS 7.61以上8.5未満の場合

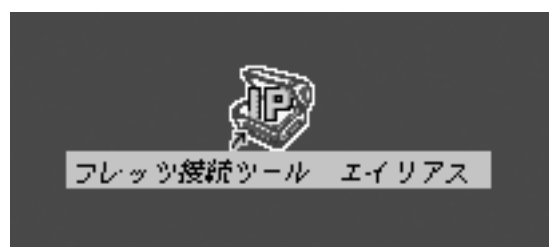


『経由先: フレッツ接続ツールClassic』、『設定方法: PPPサーバを参照』を選択します。また、プロバイダからDNSを指定されている場合、『ネームサーバアドレス』に指定された値を入力します。特に指定が無い場合は、仮のアドレス(例:1.0.0.0)を設定します。

## 3 接続・切断

### 1 フレッツ接続ツールの起動

デスクトップ上に『フレッツ接続ツール エイリアス』が作成されていますので、ダブルクリックしてフレッツ接続ツールを起動します。



### 2 接続

『接続』ボタンをクリックすると、接続されます。Mac OS 8.5以降をお使いで『簡易インストール』を選択した場合はブラウザ等を起動すると自動で接続されます。接続されない場合は、CD-ROM内の「フレッツ接続ツールユーザーガイド (GuideMac.pdf)」をご参照し設定してください。

Mac OS 8.5以上の場合



Mac OS 8.5未満の場合



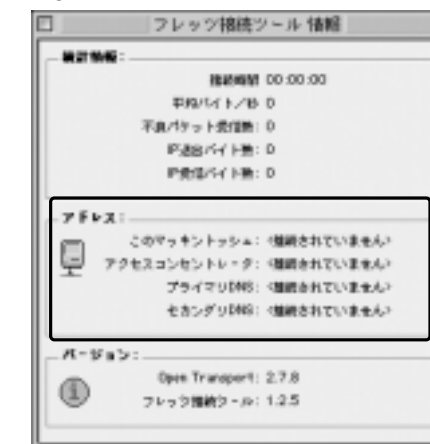
## 3 接続情報の確認

接続に関する情報は、『情報』ボタンをクリックすることにより確認できます。

例)接続が正常なとき



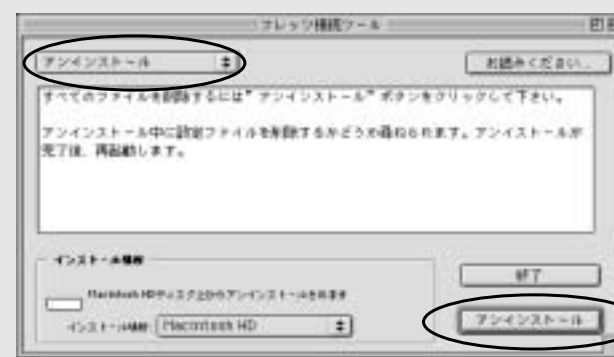
例)未接続のとき



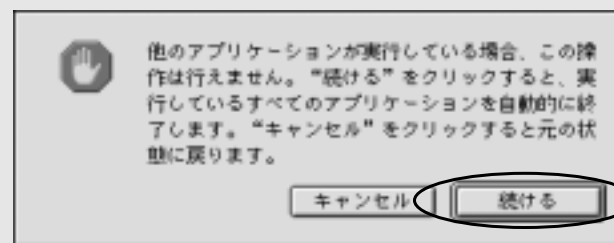
## アンインストール(「フレッツ接続ツール」を削除したい場合のみ実施してください。)

1 インストール用CD-ROMをCD-ROMドライブに挿入し、CD-ROMのアイコン「FLETS」を開き、「フレッツ接続ツール」をダブルクリックします。

2 アンインストールの選択



画面左上を『アンインストール』に設定してから、画面右下の『アンインストール』ボタンをクリックしてください。



他のアプリケーションが実行している場合、この操作は行えません。「続ける」をクリックすると、実行しているすべてのアプリケーションを自動的に終了します。「キャンセル」をクリックすると元の状態に戻ります。



『はい』ボタンをクリックします。



最後に『アンインストール完了』のメッセージが表示されるので、『OK』ボタンをクリックします。

# 第1章 接続の設定方法について

## Macintosh 編 Mac OS X の場合(参考)

### 1 動作環境

以下の動作環境であることを確認します。

Mac OS10.x(日本語版)

「フレッツ接続ツール」はMac OS X未対応です。  
ただしMac OS Xは標準でPPPoEをサポートしておりますので、そちらを利用し接続いただけます。

### 2 接続先の作成方法

1 Appleマーク内の「システム環境設定...」を選択します。



2 「システム環境設定」ウインドウ内の「ネットワーク」を開きます。



3 「ネットワーク」ウインドウ内の「場所」を「新しい場所...」にします。



4 「新しい場所の名前」にお好きな登録名を入力します。



5 「ネットワーク」ウインドウ内の「表示」を「内蔵Ethernet」にします。



6 「PPPoE」タブをクリックします。「PPPoEを使って接続する」をチェックします。



- 7 ①「サービスプロバイダ」にプロバイダ名等任意の値を入力します。  
②「アカウント名」にプロバイダより通知されたユーザーID+ドメイン名を入力します。  
③「パスワード」にプロバイダより発行されたパスワードを入力します。必要であれば「パスワードを保存する」をチェックします。



- 8 プロバイダからDNSサーバアドレスを指定されている場合「TCP/IP」タブをクリックし「ドメインネームサーバ」欄へプロバイダより指定されたDNSサーバのIPアドレスを入力します。以上で設定は終了です。「今すぐ適用」をクリックしてください。設定が終了しましたら、ウインドウ左上の×印をクリックしてウインドウを閉じてください。



ユーザー名:(例) tarou1234@isp-a.ne.jp

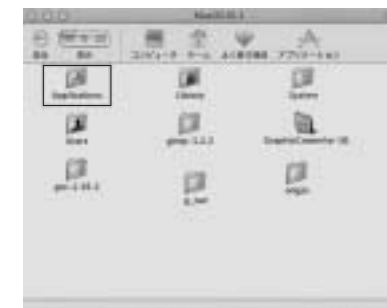
パスワード:(例) password

プロバイダより通知されたユーザーID+ドメイン名の形式で入力してください。ドメイン名についてはご契約のプロバイダへご確認ください。

プロバイダに登録されているパスワードを入力してください。

### 3 接続の方法

1 デスクトップ上のハードディスクのエイリアスをダブルクリックし、開いたウインドウ内の「Applications」フォルダを開きます。



2 「Applications」フォルダ内にある「Internet Connect」のエイリアスをダブルクリックします。



3 「設定」を「内蔵Ethernet」に変更してください。



4 設定した内容が表示されます。設定項目を確認し「接続」をクリックします。接続できれば「ステータス」に「\*\*\*に接続しました」と表示されます。



接続後、「接続解除」ボタンをクリックすると切断されます。



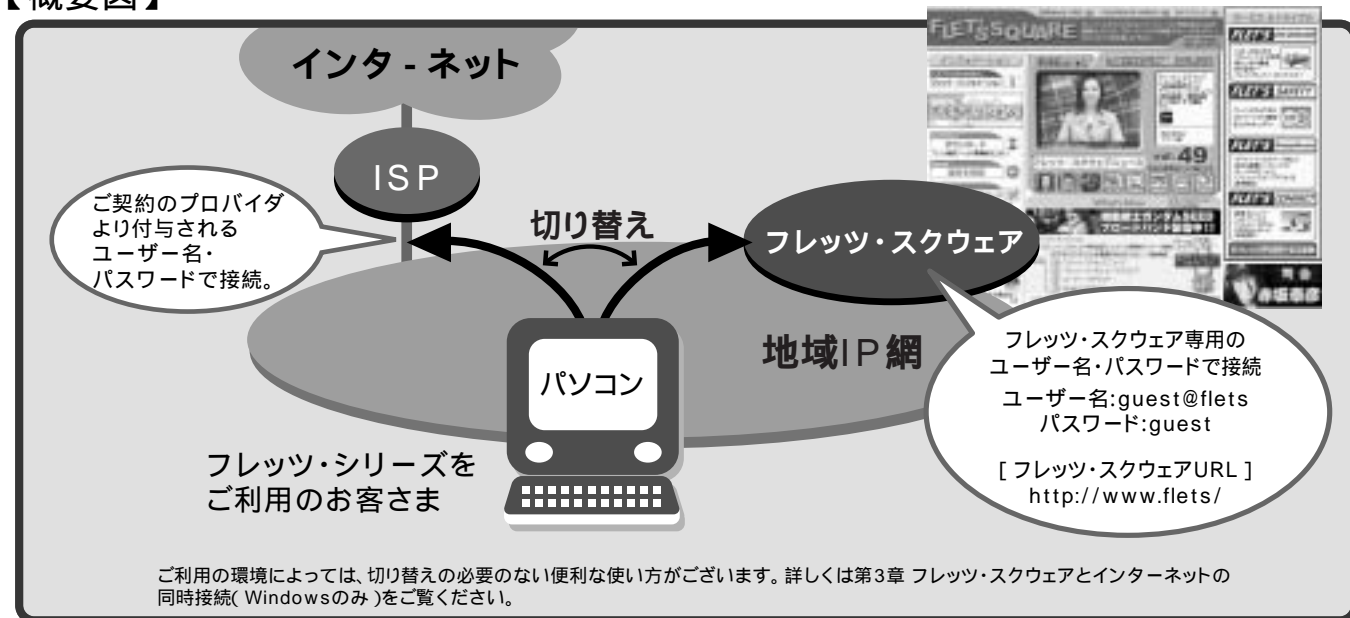
## 第2章 フレッツ・スクウェアへの接続( 接続試験など)

本章では、フレッツ・シリーズご利用のお客さま専用の情報サイト「フレッツ・スクウェア」のご紹介とともにフレッツの回線接続試験を行うための方法が記載されています。本章を参考に「フレッツ・スクウェア」に接続していただくことで、お客さまの回線が地域IP網に正しく接続されているかを確認することができます。ご一読いただき、必ず一度は接続していただくようお願いいたします。

### 「フレッツ・スクウェア」へようこそ!!

「フレッツ・スクウェア」はNTT東日本の地域IP網内に公開しているサイトです。フレッツ・スクウェアに接続することにより、地域IP網までの接続が正常に行われていることをご確認いただけます。  
また、フレッツ・スクウェアでは、最新シネマ情報や音楽情報をストリーミングでチェックできる「ブロードバンド体感コンテンツ」が満載!ブロードバンドの醍醐味を存分に味わうことができるコンテンツをご用意しております。接続試験とともに、フレッツ・スクウェアの世界をお楽しみください。

#### 【概要図】



### フレッツ・スクウェアの一押しコンテンツ

- WEB情報提供番組**  
ブロードバンドコンテンツやそれにまつわるトレンド情報、イベント等をご紹介します。
- 最新シネマ情報をストリーミング**  
最新のシネマ情報を3種類のストリーミング帯域でご提供しています。
- 速度確認ページ**  
お客さまのパソコン端末から地域IP網までの速度をご確認いただけます。
- ゲーム**  
体験版ゲームのダウンロードや各種ミニゲームをお気軽にお楽しみいただけます。
- ダウンロードページ**  
最新版のフレッツ接続ツールや各種お役立ちソフトウェアのダウンロードができます。
- メール情報配信登録**  
フレッツの耳より最新情報やフレッツメンテナンス情報などのメルマガ登録ができます。

#### フレッツ・スクウェアの接続設定( Bフレッツ、フレッツ・ADSLの場合 )

フレッツ・スクウェア接続用ユーザー名	guest@fleets
フレッツ・スクウェア接続用パスワード	guest
IPアドレス	自動取得
ネームサーバアドレス( DNS )	自動取得

「フレッツ・スクウェア」( URL http://www.fleets/ )への接続ができれば、開通接続試験( 地域IP網までの接続試験 )は完了です。

! 「フレッツ・スクウェア」からインターネット上のホームページにはアクセスできません。インターネットへアクセスする場合は、ご契約プロバイダの設定で再接続してください。

#### 便利な使い方をご紹介します

##### Windowsをご利用のお客さまへ

接続切替  
不要!

「フレッツ・スクウェア」とインターネットに同時接続!!( 以下、マルチセッション )



2つのアイコンを順番にクリック

マルチセッションを使うことにより、フレッツ・スクウェアのホームページとインターネットのホームページを同時に閲覧することができます。

詳しくは本セットアップガイド17ページをご覧ください。左図ではあらかじめインターネット接続用に「ISP-Aへ」と名前を付けた接続先プロファイルを作成しております。

##### Macintoshをご利用のお客さまへ

「フレッツ・スクウェア接続設定ソフト」でフレッツ・スクウェアに一発接続!!

デスクトップ画面上にできるショートカットアイコンをダブルクリックすると「フレッツ・スクウェア」に接続ができます。

インターネット上のサイトを閲覧する際には、フレッツ・スクウェアへの接続を切断してインターネットへ接続しなおす必要があります。



アイコンをダブルクリック

##### <ダウンロード先>

付属のCD-ROM内( その他の便利なツール )からダウンロードできる他、フレッツ公式ホームページ及びフレッツ・スクウェアからもダウンロードできます。

#### フレッツ・スクウェアを快適にご覧いただくためには

##### 【ブラウザ】

Internet Explorer5.5SP2以上、またはNetscape Navigator6.0以上で動作を確認しております。

##### 【プラグインソフトウェア】

フレッツ・スクウェアのサイト内では、RealPlayer™、Windows Media™ Player、Macromedia® Flash、Macromedia® shockwaveでご覧いただけるコンテンツやページが多数ございます。各社のサイト から最新のソフトウェアをダウンロードしていただき、パソコンにインストールしてからご利用ください。

付属のCD-ROM内( その他の便利なツール )にサイトのリンク集をご用意しております。ぜひご利用ください。

フレッツ・スクウェアは、接続料はかかりません。サイト内の有料コンテンツを利用した場合には情報料がかかります。画面及びコンテンツ内容は、実際のものとは異なる場合があります。

開通接続試験へ 次ページ

## 第2章 フレッツ・スクウェアへの接続( 接続試験など)

### Windows 編

#### 1 フレッツ・スクウェアへの接続方法

- 1 フレッツ接続ツールを起動し、『フレッツ・スクウェア接続』のプロファイルをダブルクリックすると接続されます。



- 2 通常ご利用のブラウザが自動起動され、以下のURLのホームページが表示されます。

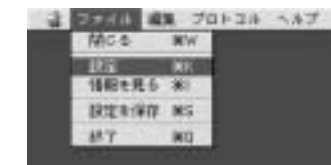
[ フレッツ・スクウェア ホームページ ] <http://www.flets/>  
表示されない場合は、お使いのブラウザの更新ボタンを押して再度確認してください。

❗ なお、こちらからインターネット上のホームページにはアクセスできません。

### Macintosh 編 (Mac OS 7.61 ~ 9.xの場合)

#### 1 フレッツ・スクウェアへの接続設定の作成方法

- 1 フレッツ接続ツールの起動  
デスクトップ上の『フレッツ接続ツール エイリアス』をダブルクリックしフレッツ接続ツールを起動します。
- 2 設定画面の起動  
メニューバーから「ファイル」「設定」を開きます。



- 3 設定のコピー  
『フレッツ接続ツール 初期設定』を選択し『コピー』します。

例)Mac OS 8.5以上の場合



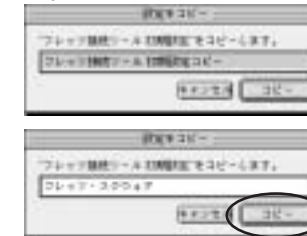
『Default』を選択し『コピー』します。

例)Mac OS 8.5未満の場合



お好きな登録名を入力します。(例:フレッツ・スクウェア)入力後、『コピー』をクリックします。

例)Mac OS 8.5以上の場合



例)Mac OS 8.5未満の場合



- 4 設定のアクティブ化  
作成した設定を選択し、『アクティブにする』ボタンをクリックします。

Mac OS 8.5以上の場合



Mac OS 8.5未満の場合



- 5 ユーザー名、パスワードの入力  
ユーザー名 : guest@flets  
パスワード : guest  
を入力し、『接続』ボタンをクリックします。

Mac OS 8.5以上の場合



Mac OS 8.5未満の場合





## 第2章 フレッツ・スクウェアへの接続( 接続試験など)

### 6 設定の保存

『接続』ボタンをクリックすると変更の保存を確認されますので、『保存』ボタンをクリックし、設定を保存します。



### 7 ブラウザの起動

接続が確認できたら、ブラウザソフトを起動させ、次にURLを入力し接続します。

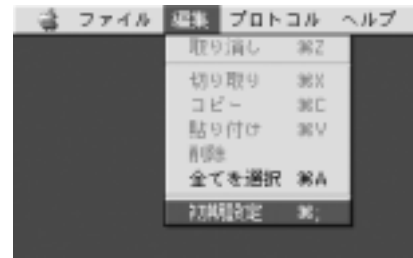
<http://www.flets/> [ フレッツ・スクウェア ホームページ ]

！なお、こちらからインターネット上のホームページにはアクセスできません。インターネットへアクセスする場合は、フレッツ・スクウェアへの接続を切断し、ご契約のプロバイダの設定で、再接続してください。

## 2 ブラウザの自動起動の設定( 8.5 以上のみ )

Mac OS 8.5 以上の場合、接続後自動でブラウザを起動し、「フレッツ・スクウェア」を表示することが可能です。以下に設定の手順を示します。

メニューバーから「編集」「初期設定」を開きます。



「接続後ブラウザを起動する」にチェックを入れて、「http://www.flets/」と入力し、「保存」します。これ以降接続後ブラウザが自動起動し、「フレッツ・スクウェア」が表示されるようになります。



## 3 接続先の切替方法

インターネットへの接続や「フレッツ・スクウェア」への接続等、接続先が複数ある場合、以下の手順で切り替えます。

フレッツ接続ツールを起動し、メニューバーから「ファイル」「設定」を選択し、『設定』画面を起動します。接続先が複数作成されている場合、接続したい設定を選択し、『アクティブにする』ボタンをクリックすると、作成した接続先に切り替わります。

Mac OS 8.5 以上の場合



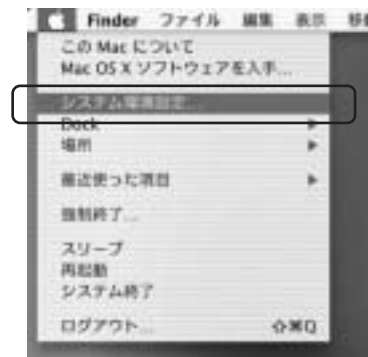
Mac OS 8.5 未満の場合



## Macintosh 編 ( Mac OS X の場合 )

### 1 フレッツ・スクウェア接続設定の作成方法

1 Appleマーク内の「システム環境設定...」を選択します。



2 「システム環境設定」ウインドウ内の「ネットワーク」を開きます。



3 「ネットワーク」ウインドウ内の「場所」を「新しい場所...」にします。



4 「新しい場所の名前」にお好きな登録名を入力します。(例:フレッツ・スクウェア)



5 「ネットワーク」ウインドウ内の「表示」を「内蔵Ethernet」にします。



6 「PPPoE」タブをクリックします。「PPPoEを使って接続する」をチェックします。



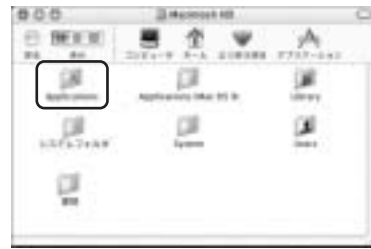
## 第2章 フレッツ・スクウェアへの接続( 接続試験など)

- 7** 「フレッツ・スクウェア」( 網内サーバ )へ接続する場合、アカウント名は「guest@fleets」、パスワードは「guest」と入力します。必要であれば「パスワードを保存する」をチェックします。以上で設定は終了です。「今すぐ適用」をクリックしてください。設定が終了しましたらウインドウ左上の×印をクリックして ウインドウを閉じてください。



### 2 フレッツ・スクウェア接続の方法

- 1** デスクトップ上のハードディスクのエイリアスをダブルクリックし開いたウインドウ内の「Applications」フォルダを開きます。 **2** 「Applications」フォルダ内にある「Internet Connect」のエイリアスをダブルクリックします。



- 3** 「設定」を「内蔵Ethernet」に変更してください。 **4** 設定した内容が表示されます。設定項目を確認し「接続」をクリックします。



- 5** 接続できれば「ステータス」に「\*.\*.\*に接続しました」と表示されます。 **6** ブラウザの起動  
接続が確認できたら、ブラウザソフトを起動させ、次にURLを入力し接続します。



`http://www.fleets/` [ フレッツ・スクウェア ホームページ ]

！ なお、こちらからインターネット上のホームページにはアクセスできません。インターネットへアクセスする場合は、フレッツ・スクウェアへの接続を切断し、ご契約のプロバイダの設定で、再接続してください。

## 第3章 フレッツ・スクウェアとインターネットの同時接続( Windowsのみ)

以下の手順で接続することで、フレッツ・スクウェアとインターネットを同時に利用( インターネットのホームページとフレッツ・スクウェアのホームページを同時に閲覧が可能 )することが出来ます。

- 1** 「フレッツ・スクウェア接続」のプロファイルにて接続します。



- 2** フレッツ・スクウェアに接続した状態で、ご契約のプロバイダのプロファイルにて接続します。( 例:ISP-Aへ )



- 3** フレッツ・スクウェアとインターネットを同時に利用する。

